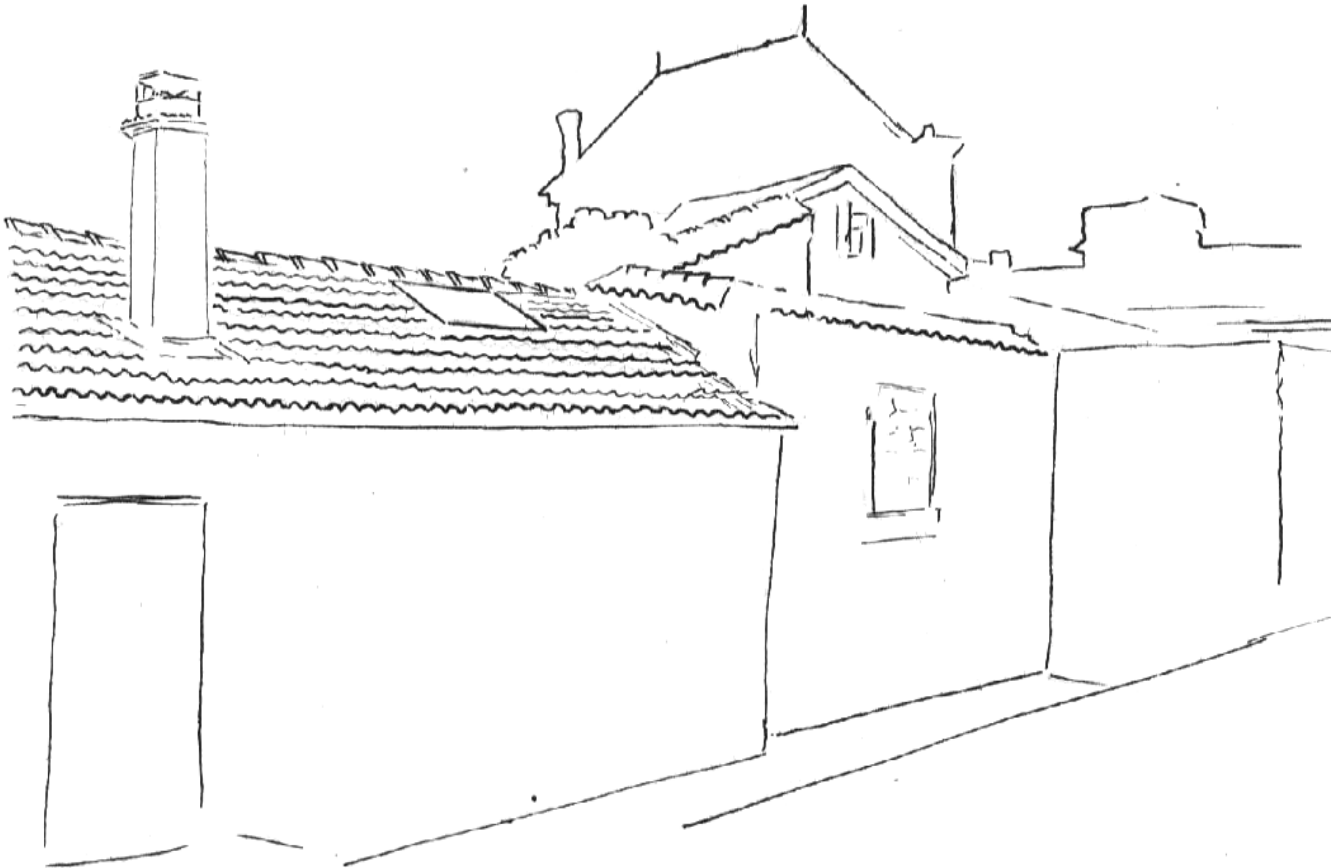


Les Vautillières

Champagne-au-Mont d'Or



Journées du Patrimoine septembre 2006



Association loi 1901
Préservation du vallon de
Rochecardon et de ses abords

7, Avenue de Montlouis
69410 Champagne au-Mont-d'Or
Tél : 04.78.35.87.85

Le document d'origine est
un petit livret de format
poche (A5)

Sommaire

1) Les toponymes.....	2
2) un hameau principal.....	3
3) Le hameau du Bidon.....	4
4) Les moulins.....	5
5) Au sud du hameau principal (appelé aujourd'hui Voutillière)	6

Plan de la sortie au dos de ce document (dernière page).

La Voutillière est un territoire habité dont l'origine est peut-être antique, mais en tout cas médiévale. Avant la Révolution, ce territoire dépendait de la paroisse de Saint Didier pour la dîme (impôt du "dixième" pour rémunérer le prêtre), dont le curé était nommé par l'abbaye de Savigny. La partie nord du territoire appartenait au seigneur de Saint-André, dont les origines sont mal connues, et la partie sud au seigneur de Saint Cyr, chanoine comte de Lyon. Ces deux seigneurs percevaient les taxes féodales appelées "cens et servis". La "Vallombreuse" et la "Malmaison", possessions bourgeoises du territoire, ont été remaniées à la Révolution.

Au Moyen Age, le long du chemin de Saint Didier à Lyon, sur ce territoire de la Voutillière, des fermes isolées s'alignaient de part et d'autre d'un hameau principal.

1) Les toponymes

La Voutillière est un vaste territoire, dont les frontières sont déterminées par trois vallons : le vallon de Creuse au Nord, le Vallon de Rochecardon à l'Est et le vallon à dieu au Sud (voir plan général). De très nombreux "microtoponymes" sont donnés depuis le 14^{ème} siècle, à différents lieux: Jayère, Eschallier, Chantemerle, Colnière, Courtil de Benoit, Pyles, podium de la Voutillière, Paradis, Villadiou, Bidon. D'autres noms sont plus récents: Malmaison, Vallombreuse et Châtaigneraie. Tous ces noms retracent une histoire de ce territoire. Le plan de Cassini indique le pluriel : "les Voutillières", ce qui correspond à l'existence des quatre hameaux qui rythment cet espace.



Carte de Cassini - 18^{ème} siècle

Etymologie de "Voutillière" :

Ce nom de lieu correspond au **bas Moyen Age** (à partir du 11^{ème} siècle). En effet cette période se caractérise par:

- la généralisation de l'article en début de nom, ici « la »
- l'emploi du suffixe « ière » ou « erie »
- l'usage de toponymes liés aux différentes formes d'habitat, « voute » exprimant de façon générale un « **tournant** ». Ce qui peut être le tournant de l'aqueduc, le tournant d'une route, le méandre du ruisseau, ou encore un ouvrage de maçonnerie en forme d'arc de cercle ou de coupole.

2) un hameau principal au Moyen Age

Les archives donnent l'indication d'une "Manse".

La manse est un terme médiéval désignant une unité rurale entre le 7^{ème} et le 10^{ème} siècle.



Exemple d'habitat rural médiéval (pisé et bois)

Ce hameau principal était organisé de part et d'autre d'un "chemin intermédiaire" qui se dirigeait vers un moulin dit de Richerand, au fond du vallon. Une place commune avec un puits à son centre apparaît sur un plan de 1668. D'un hameau assez peuplé (8 familles), l'évolution en a fait un quartier de moins en moins peuplé, avec de grandes et luxueuses bâtisses bourgeoises.

Dès 1393, on constate la présence de riches propriétaires (Pierre Bisson dit Bodin; Guillaume Chancellier dit Picquet) habitant Bourgneuf, un quartier de Lyon. Ils recherchaient sans doute l'agrément d'une résidence à la campagne, loin de l'animation urbaine... En 1470, la famille BJDON succède à celle des Bisson. A la Révolution, des terres furent confisquées et on suppose que l'un des membres de la famille Verd, propriétaire de cette époque, fut guillotiné. Un bas relief saccagé, brisé et portant des marques de piques a été réemployé dans un mur de l'ancienne propriété des Verd: s'agit-il d'un témoignage de cette période?

Un propriétaire d'une partie de cet ancien hameau, fut un personnage emblématique : Napoléon Bullukian, dont la générosité légendaire a permis de créer une fondation portant son nom.

3) le hameau du Bidon

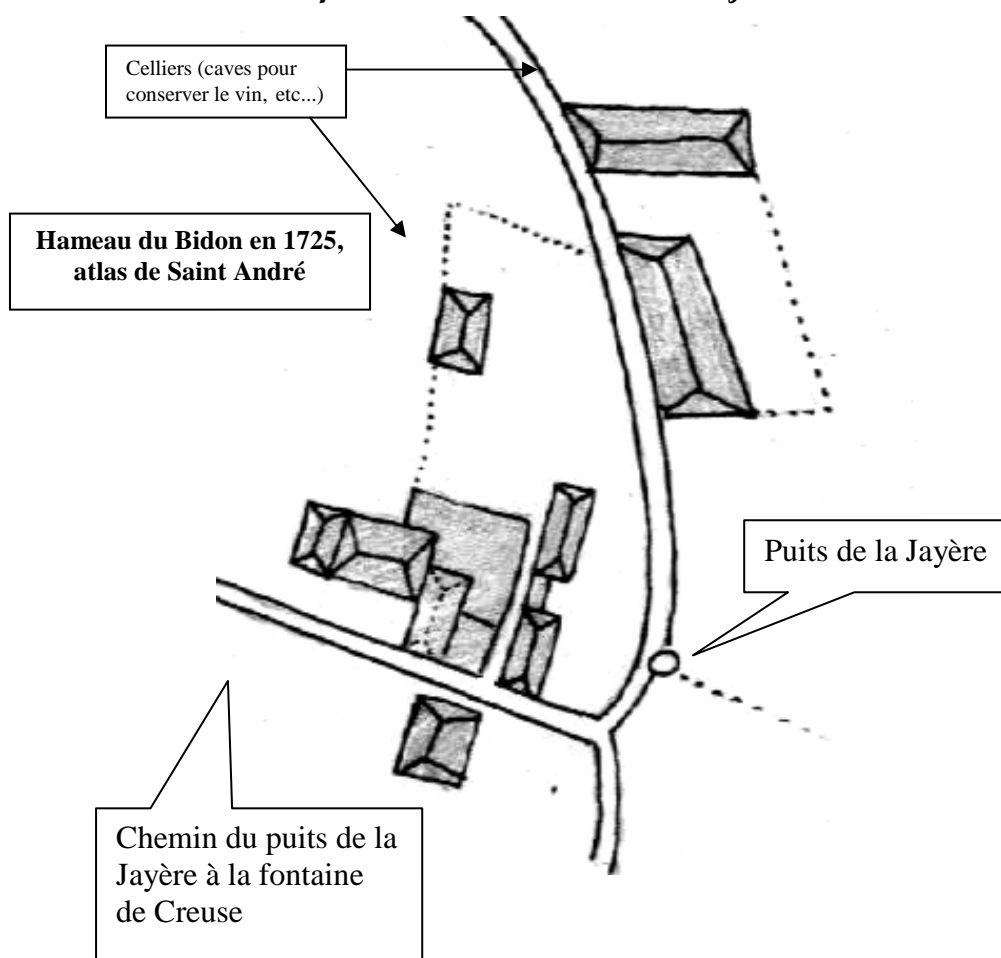
La partie Nord de la Voutillière appartenait au seigneur de Saint André, dont on ne connaît que quelques brides d'histoire grâce à deux documents conservés aux archives départementales et un atlas aux archives municipales de Lyon.

Au Moyen Age, ces lieux avaient pour noms *Chalier* (escalier) ou *podium* de la Voutillière. Il existait un habitat rural, avec un puits appelé de la "Jayère", du nom de famille *JAY* habitant ce quartier depuis le début du 14^{ème} siècle.

Podium : nom latin signifiant "plate forme en hauteur"; ce terme a donné les "PUY" (le Puy-en-Velay, mais aussi le "Puy-d'Or" à Limonest. Le **puy** (ou **podium**) de la Voutillière faisait face au hameau actuel du Bois appelé également à l'époque "*podium d'Arbigny*".

Puis, au 15^{ème} siècle, une importante famille prend possession de ces lieux, la famille *BIDON* qui laissera son patronyme à ce territoire.

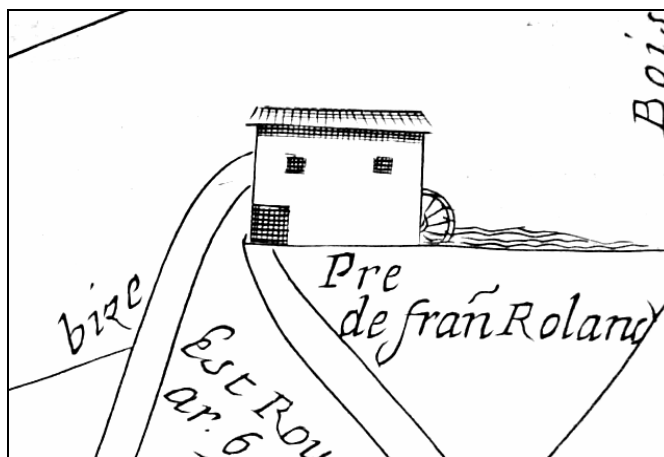
L'aqueduc romain du Mont d'Or traversait ce hameau. Son itinéraire n'a pas été retrouvé entre le Bidon et le quartier des Sources à Ecully.



4) Les moulins

Ils étaient nombreux dans le fond du vallon. Les habitants des Vouillières les utilisaient pour moudre les grains du blé cultivé sur les riches terres de Champagne. Ces terres permettaient également de produire le chanvre qui lui aussi subissait l'action des "battoirs" des moulins pour travailler les fibres. Enfin, les noyers plantés le long des chemins, fournissaient une huile à multiples usages (alimentaire, éclairage, ...). Le plus utilisé était le moulin dit de Richerand.

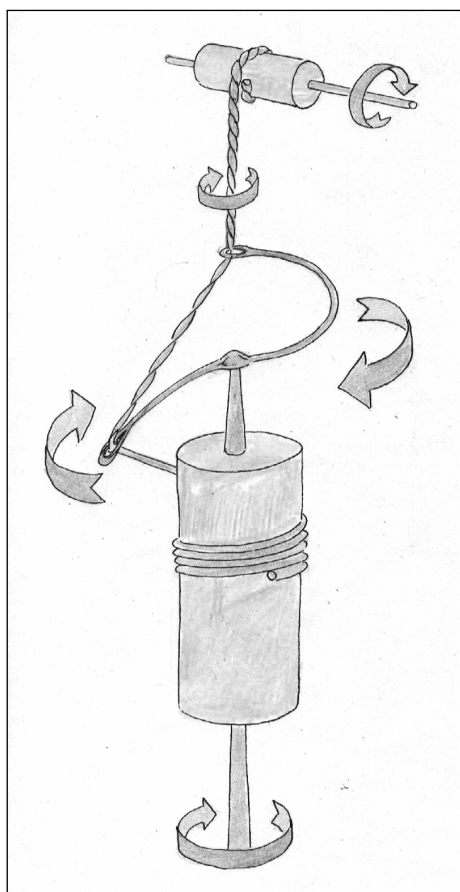
Plan du 17^{ième} siècle :
Moulin de Richerand en
1393



Plusieurs nouveaux moulins ont été construits au 17^{ième} siècle, marquant la vitalité économique de ce territoire. Le dernier qui a cessé son activité en 1936, servait, depuis le 19^{ième} siècle, à "mouliner" la soie (voir croquis) destinée aux canuts de la Croix-Rousse.

Mécanisme de rotation donnant une torsion au fil grège qui provient des cocons de vers à soie.

Le nombre de tours que le fil effectue sur lui-même peut-être réglé. Suivant le nombre de tours on obtient le voile, le poil, le crêpe, l'organsin, etc...



5- Au sud du hameau principal (appelé aujourd'hui la Voutillière).

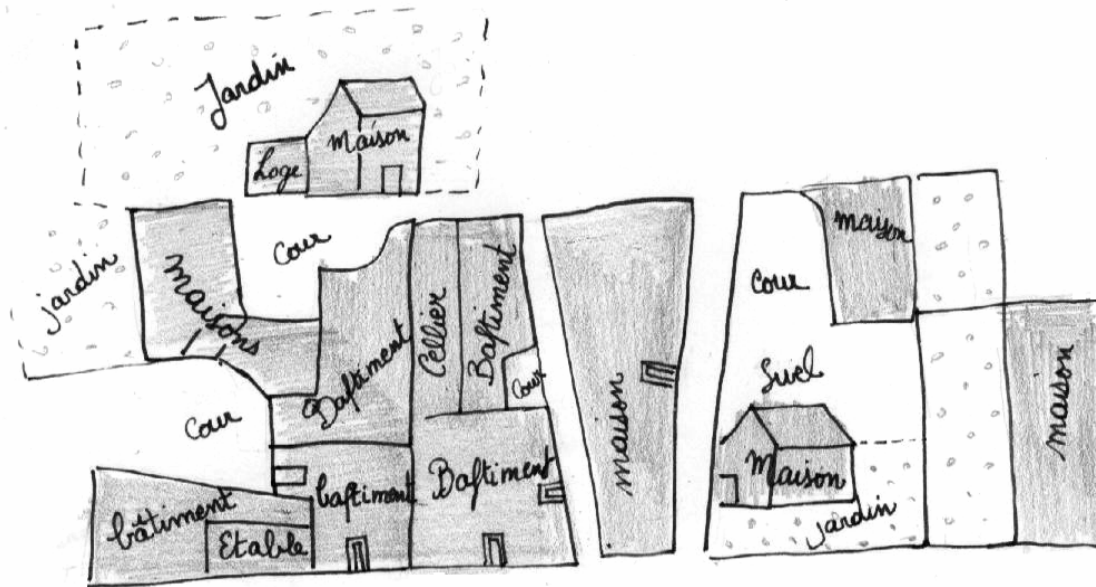
En quittant le chemin des Rivières, un vallon nommé le "Val à dieu ou Villadiou", longe un petit ruisseau, aujourd'hui oublié, jadis appelé le "ruisseau de Richerand". Ce val permet d'atteindre le "Paradis" situé sur le plateau. Quel est le sens de ces références religieuses?

Lors de cette montée au "Paradis"..., les deux hameaux rencontrés ont, seuls, gardé par leur nom, "la Voutillière", la mémoire de ce grand territoire.

Ce sont d'anciens quartiers ruraux, comme pour le hameau du Bidon. Le premier maire de Champagne, Pierre Robert Dellevaux, avait pour ancêtre, Robert Dellevaux, vigneron, habitant la partie haute de la Voutillière (vers 1770).

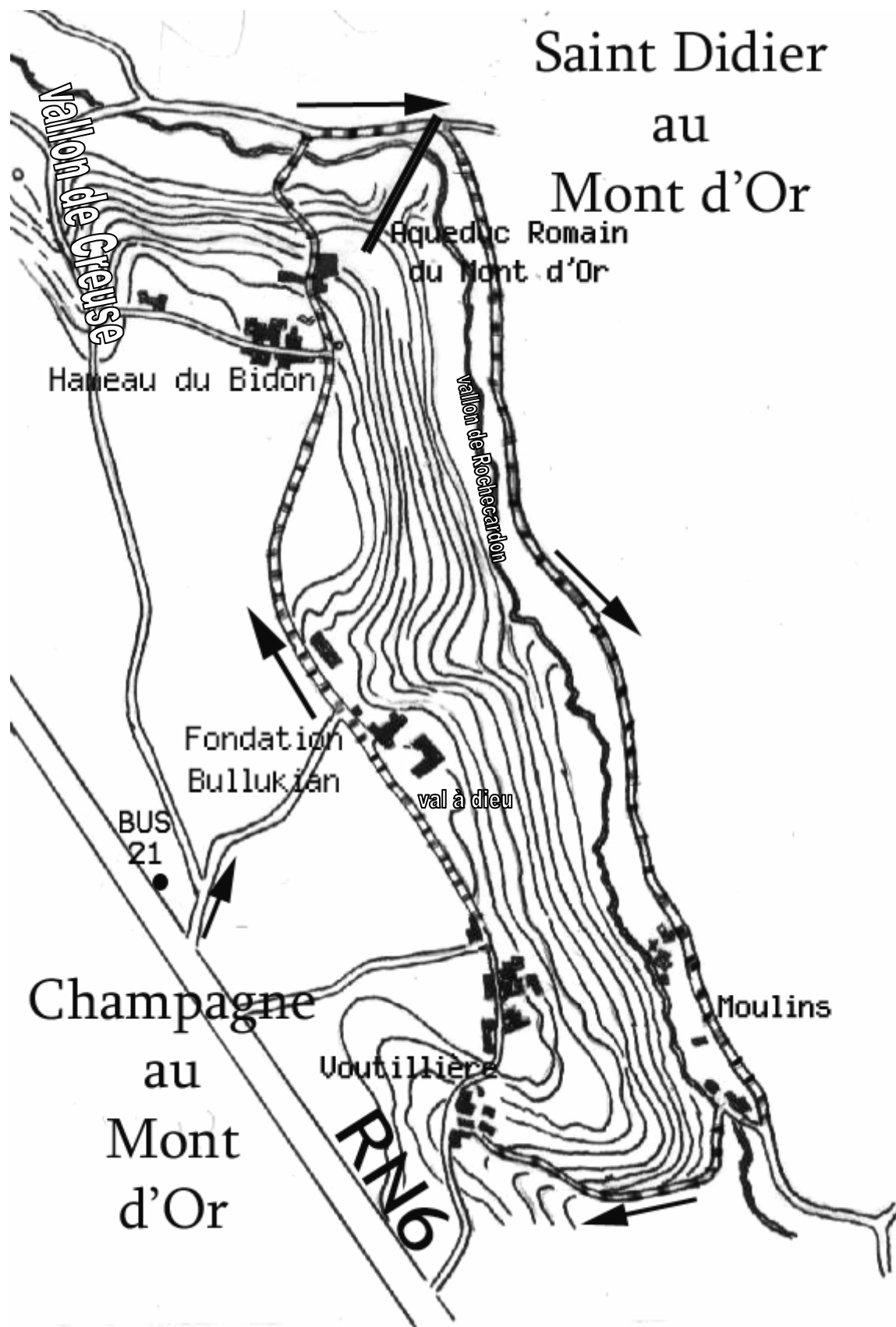
Le long de la rue du Professeur Marion, trois maisons accolées aujourd'hui disparues, se situaient dans un lieu dit "colnières".

Colnière : du latin *colonus*, ou du médiéval *collonica* c'est-à-dire des terrains donnés aux paysans libres appelés les "colons".



Plan de 1668 : Hameau de la Voutillière

Plan de la sortie



LEGENDE:

.....: itinéraire de la balade